



# Standardy Ochrony Małoletnich

Procedury wewnętrzne regulujące  
ochronę małoletniego przed  
krzywdzeniem

Zespół Szkół Ogólnokształcących nr 1  
w Raciborzu

*„Staram się dziecko zrozumieć, nie  
szkodzić mu, stwarzać mu warunki  
i bodźce, aby chciało być lepsze. Dobry  
człowiek to taki, który czuje co drugi czuje!”  
J. Korczak*

Załącznik do zarządzenia nr 2 -2023/2024  
Dyrektora szkoły z dnia 15.01.2024

## Spis treści

---

I. Wprowadzenie.....	3
II. Dotychczasowe działania, które przynosiły pozytywne efekty w ochronie małoletniego przed przemocą.....	5
III. Zasady zapewniające bezpieczne relacje między małoletnim a personelem.....	7
IV. Zasady korzystania z urządzeń elektronicznych z dostępem do sieci Internet.....	10
V. Zasady ochrony wizerunku i danych osobowych małoletnich.....	10
VI. Jak rozpoznać przemoc wobec małoletniego?.....	11
VII. Rozpoznawanie przemocy wobec małoletniego z niepełnosprawnością lub chorobą przewlekłą.....	13
VIII. Zasady i procedura podejmowania interwencji w sytuacji podejrzenia krzywdzenia lub posiadania informacji o krzywdzeniu małoletniego.....	14
IX. Procedura interwencji w sytuacji krzywdzenia małoletniego w szkole przez pracownika jednostki.....	16
X. Procedura interwencji w sytuacji krzywdzenia małoletniego w szkole przez rówieśników.....	16
XI. Procedura postępowania wobec ucznia, który stał się ofiarą czynu karalnego.....	16
XII. Procedury ochrony małoletnich przed treściami szkodliwymi i zagrożeniami w sieci Internet oraz utrwalonymi w innej formie.....	17
XIII. Procedura „Niebieskiej Karty”.....	20
XIV. Ważne telefony i adresy.....	21
XV. Monitoring stosowania Standardów Ochrony Małoletnich.....	23
XVI. Sposób dokumentowania i zasady przechowywania ujawnionych lub zgłoszonych incydentów lub zdarzeń zagrażających dobru małoletniego.....	24
XVII. Zasady udostępniania Standardów Ochrony Małoletnich.....	24
Załącznik nr 1 – Przykładowa Karta interwencji.....	25
Załącznik nr 2 – Przykładowe Oświadczenie o niekaralności i zobowiązaniu do przestrzegania podstawowych zasad ochrony małoletnich.....	27
Załącznik nr 3 – Monitoring standardów – przykładowa ankieta.....	28
Załącznik nr 4 – Przykładowy wzór notatki służbowej.....	30
Załącznik nr 5 – Przykładowe oświadczenie pracownika.....	31
Załącznik nr 6 – Przykładowy wzór zawiadomienia o podejrzeniu popełnieniu przestępstwa.....	32
Załącznik nr 7 – Przykładowy wzór wniosku o wgląd w sytuację rodzinną dziecka.....	33
Załącznik nr 8 – Przykładowy plan pomocy małoletniemu.....	34

# I. Wprowadzenie

---

Naczelną i niepodważalną zasadą wszystkich działań podejmowanych przez pracowników Zespołu Szkół Ogólnokształcących nr 1 w Raciborzu jest działanie dla dobra małoletniego i w jego najlepszym interesie, poprzez wspieranie go w rozwoju i rozpoznawanie jego potrzeb. Mając na uwadze, że małoletni wymaga szczególnej opieki i troski, w tym właściwej ochrony przed krzywdzeniem, został stworzony niniejszy dokument. Jest on skierowany do pracowników szkoły (pedagogicznych, niepedagogicznych, praktykantów, wolontariuszy, stażystów) oraz rodziców. Dokument został zredagowany, by zyskać poczucie pewności, że szkoła zawsze będzie podejmowała wszelkie możliwe działania, aby zapobiegać krzywdzeniu małoletnich.

Wewnętrzne procedury regulujące ochronę małoletniego przed przemocą są zgodne z obowiązującymi w jednostce dokumentami: Statutem szkoły, Szkolnym Programem Wychowawczo-Profilaktycznym, Polityką bezpieczeństwa przetwarzania danych osobowych oraz obowiązującymi przepisami prawa:

- ❖ Konstytucją Rzeczypospolitej Polskiej z dnia 2 kwietnia 1997 r.;
- ❖ Konwencji o Prawach Dziecka przyjętej przez Zgromadzenie Ogólne ONZ z 20 listopada 1989 r. (Dz. U. z 1991.120.526 ze zm.);
- ❖ Ustawą z dnia 7 września 1991 r. o systemie oświaty (Dz. U. z 2022 r. poz. 2230 ze zm.);
- ❖ Ustawą z dnia 14 grudnia 2016 r. Prawo oświatowe (Dz. U. z 2023 r. poz. 900 ze zm.);
- ❖ Ustawą z dnia 26 stycznia 1982 r. Karta Nauczyciela (Dz. U. z 2023 r. poz. 984 ze zm.);
- ❖ Ustawą z dnia 29 lipca 2005 r. o przeciwdziałaniu przemocy domowej (Dz. U. z 2021 r. poz. 1249 ze zm.) oraz Rozporządzeniem Rady Ministrów z dnia 6 września 2023 r. w sprawie procedury "Niebieskie Karty" oraz wzorów formularzy "Niebieska Karta";
- ❖ Ustawą z dnia 13 maja 2016 r. o przeciwdziałaniu zagrożeniom przestępczością na tle seksualnym i ochronie małoletnich (Dz. U. 2024 r. poz. 560 ze zm.).

Duże znaczenie przy ustalaniu procedur dotyczących postępowania w przypadkach cyberprzemocy i stalkingu miały następujące poradniki rekomendowane przez Ministerstwo Edukacji Narodowej:

- ❖ „Bezpieczna Szkoła. Procedury reagowania w przypadku wystąpienia wewnętrznych i zewnętrznych zagrożeń fizycznych w szkole”. Warszawa, sierpień 2017 r.
- ❖ „Bezpieczna Szkoła. Zagrożenia i zalecane działania profilaktyczne w zakresie bezpieczeństwa fizycznego i cyfrowego uczniów”. Warszawa, wrzesień 2020 r.
- ❖ „Standardy bezpieczeństwa online placówek oświatowych” Fundacja Odkrywców Innowacji, Warszawa 2015 r.
- ❖ „Jak reagować na cyberprzemoc. Poradnik dla szkół” Fundacja Dajemy Dzieciom Siłę, 2014 r.

Dokument ten reguluje procedury ochrony małoletnich przed krzywdzeniem, rozpoznawanie i reagowanie na niepokojące sytuacje w określony procedurami sposób postępowania.

Ilekcroć w niniejszych procedurach jest mowa o:

- ❖ **krzywdzeniu małoletniego** - należy rozumieć każde zamierzone lub niezamierzone działanie oraz zaniechanie działań ze strony osoby dorosłej, które ujemnie wpływa na rozwój fizyczny lub psychiczny (*definicja WHO*). Krzywdzenie małoletnich to też bezczynność społeczeństwa lub instytucji, a także rezultat takiej bezczynności, który ogranicza równe prawa dzieci i zakłóca ich optymalny rozwój. Można wyróżnić następujące wymiary zjawiska krzywdzenia małoletniego:

- **przemoc psychiczna** - to niekorzystne działania wobec dziecka mogące spowodować negatywne skutki fizyczne, psychiczne i społeczne dla jego rozwoju. Przejawami tego rodzaju przemocy są wszelkie niefizyczne formy wrogości i odrzucanie, straszenie, wyśmiewanie, dyskryminowanie, ograniczanie swobodnego poruszania się.
- **przemoc fizyczna** - to celowe użycie siły fizycznej, której skutkiem jest lub może być szkoda fizyczna dla zdrowia, życia, rozwoju i godności dziecka. Formy tego rodzaju przemocy to m. in.: bicie, kopanie, szarpanie, potrząsanie, duszenie, gryzienie, parzenie i trucie ze strony członków rodziny dziecka, a także kary cielesne ze strony opiekunów.
- **wykorzystywanie seksualne** - to włączanie dziecka w aktywność seksualną:
  - której nie jest ono w stanie w pełni zrozumieć i udzielić na nią świadomej zgody,
  - na którą nie jest dojrzałe rozwojowo i nie może zgodzić się w ważny prawnie sposób,
  - która jest niezgodna z normami prawnymi lub obyczajowymi danego społeczeństwa.

Ta forma przemocy obejmuje zachowania zarówno z kontaktem fizycznym, jak i bez takiego kontaktu.

- **przemoc ekonomiczna** - unikanie płacenia alimentów, zakazywanie członkowi rodziny pracy lub edukacji w celu zdobycia zatrudnienia, przywłaszczanie do swoich celów wspólnych środków na utrzymanie rodziny, itd.
- **zaniedbywanie** - nie zapewnianie odpowiednich warunków do rozwoju dziecka w sferze zdrowotnej, edukacyjnej i emocjonalnej odpowiedniego odżywiania, schronienia i bezpieczeństwa, w ramach środków dostępnych rodzicom lub opiekunom, i w następstwie powodujące lub mogące powodować uszczerbek na zdrowiu dziecka lub zaburzenie rozwoju psychicznego, moralnego lub społecznego. (WHO)
- **alienacja rodzicielska** - ograniczenie kontaktu i izolowanie małoletniego od drugiego rodzica, odcinanie drugiego rodzica od informacji dotyczących dziecka, wymazywanie drugiego rodzica z życia dziecka, niszczenie zdjęć i pamiątek, przedstawianie drugiego rodzica w złym świetle, zakazywanie dziecku swobodnego mówienia i wyrażania miłości do drugiego rodzica;
- **cyberprzemoc** - przemoc z użyciem technologii informacyjnych i komunikacyjnych. Podstawowe formy zjawiska to nękanie, straszenie, szantażowanie z użyciem sieci, publikowanie lub rozsyłanie ośmieszających, kompromitujących informacji, zdjęć, filmów z użyciem sieci oraz podszywanie się w sieci pod kogoś wbrew jego woli.
- ❖ **przemocy domowej** - jednorazowe albo powtarzające się umyślne działanie lub zaniechanie, wykorzystujące przewagę fizyczną, psychiczną lub ekonomiczną, naruszające prawa lub dobra osobiste osoby doznającej przemocy, w szczególności:
  - narażające tę osobę na niebezpieczeństwo utraty życia, zdrowia lub mienia,
  - naruszając jej godność, nietykalność cielesną lub wolność, w tym seksualną,
  - powodujące szkody na jej zdrowiu fizycznym lub psychicznym, wywołujące u tej osoby cierpienie lub krzywdę,
  - ograniczające lub pozbawiające tę osobę dostępu do środków finansowych lub możliwości podjęcia pracy lub uzyskania samodzielności finansowej,

- istotnie naruszające prywatność tej osoby lub wzbudzające u niej poczucie zagrożenia, poniżej lub udręczenia, w tym podejmowane za pomocą środków komunikacji elektronicznej
- ❖ **pracowniku szkoły** – należy przez to rozumieć osobę zatrudnioną na podstawie umowy o pracę, mianowania, powołania lub umowy cywilno-prawnej. Osoby pracujące w szkole dzielą się na pracowników pedagogicznych i niepedagogicznych;
- ❖ **uczniu, małoletnim** – osoba przyjęta do szkoły w toku postępowania rekrutacyjnego, po dopełnieniu wszelkich niezbędnych formalności przez rodziców i ucząca się w szkole oraz uczeń pełnoletni uczęszczający do szkoły;
- ❖ **rodzicu, rodzicach** - należy rozumieć rodziców lub opiekunów prawny ucznia;
- ❖ **zespołe interwencyjnym** – to powołany przez dyrektora szkoły w przypadku podejrzenia stosowania przemocy fizycznej lub psychicznej o dużym nasileniu oraz podejrzenia wykorzystania seksualnego.

Wyznacza się pedagoga szkolnego na osobę odpowiedzialną za przygotowanie pracowników do stosowania standardów ochrony małoletnich. Do jej zadań należy:

- ❖ przygotowanie pracowników do stosowania standardów ochrony małoletnich,
- ❖ ustalenie planu szkoleniowo-edukacyjnego,
- ❖ ustalenie form prowadzenia szkoleń i form przygotowywanych dokumentów edukacyjnych,
- ❖ szkolenie pracowników ze stosowania standardów ochrony małoletnich,
- ❖ opracowywanie i przekazywanie materiałów edukacyjnych pracownikom,
- ❖ odbierania od pracowników oświadczenia o zapoznaniu się z zasadami ochrony małoletnich i zobowiązaniu do ich stosowania,
- ❖ dokumentowanie czynności notatkami służbowymi lub w inny sposób określony w wewnętrznych regulacjach.

## II. Dotychczasowe działania, które przynosiły pozytywne efekty w ochronie małoletniego przed przemocą

---

Szkoła, ze względu na swoje ustawowe zadania, m. in. w zakresie kształcenia, wychowania oraz opieki, wspomagania wychowawczej roli rodziny, zapewnienia opieki uczniom pozostającym w trudnej sytuacji materialnej i życiowej, umożliwienia uczniom korzystania z pomocy psychologiczno-pedagogicznej i specjalnych form pracy dydaktycznej, zobowiązana jest zarówno do zapobiegania krzywdzeniu małoletnich, jak i też do podejmowania działań, gdy małoletni jest zagrożony, a w szczególności, kiedy zagrożenie to pochodzi od samych rodziców.

Dotychczas, szkoła, udzielając pomocy uczniowi doznającemu przemocy w rodzinie kierowała się następującymi zasadami:

- ❖ Nadzór nad prowadzeniem przypadku małoletniego krzywdzonego sprawuje dyrektor szkoły udzielając wsparcia i pomocy osobom bezpośrednio zaangażowanym w pomoc;
- ❖ Każdy pracownik szkoły, który zauważył lub podejrzewał u ucznia symptomy krzywdzenia, był zobowiązany do reagowania;

- ❖ Podejmowane działania opierały się na diagnozie małego i jego sytuacji – opartej na informacjach od pracujących z nim nauczycieli, personelu niepedagogicznego, osób zaufania, ewentualnie z innych dostępnych danych;
- ❖ Zasadą udzielania pomocy przez szkołę była i jest współpraca zespołowa (ograniczona jednak, ze względu na zachowanie dyskrecji, do osób pracujących z uczniem).

Postępowanie w sprawach kryzysowych z udziałem małego prowadzone jest w możliwie najszybszym czasie i przy zapewnieniu bezpieczeństwa psychofizycznego ucznia. Uczeń i jego rodzice mają prawo do pełnej informacji o sytuacji i podjętych przez szkołę działaniach ich dotyczących. Osobą odpowiedzialną na terenie szkoły za respektowanie praw ucznia jest dyrektor. Osobą odpowiedzialną za monitorowanie respektowania praw ucznia jest pedagog szkolny. Uczniowie wykraczający poza normy i zasady zachowania akceptowane w szkole ponoszą sankcje przewidziane w Statucie szkoły.

Szkoła oprócz działań i reakcji w przypadku wystąpienia krzywdy podejmuje wiele działań prewencyjnych, w celu zapewnienia bezpieczeństwa i dobrostanu uczniów. Do działań tych należy:

- ❖ **edukacja nauczycieli:** Nauczyciele i personel szkoły jest szkolony w zakresie rozpoznawania oznak krzywdzenia małych;
- ❖ **dostępność wsparcia podstawowego:** szkoła zapewnia dostępność specjalistów dla każdego ucznia. Pedagog, pedagog specjalny oraz psycholog szkolny udzielają uczniom pomocy psychologiczno-pedagogicznej w formach odpowiednich do rozpoznanych potrzeb;
- ❖ **program edukacyjny:** szkoła co roku uchwała Program Wychowawczo-Profilaktyczny opracowany na podstawie wyników corocznej diagnozy w zakresie występujących w środowisku szkolnym potrzeb rozwojowych uczniów, w tym czynników chroniących i czynników ryzyka, ze szczególnym uwzględnieniem zagrożeń związanych z używaniem substancji psychotropowych, środków zastępczych oraz nowych substancji psychoaktywnych. Szkoła realizuje również działania informacyjno-edukacyjne dot. praw dziecka i człowieka.
- ❖ **wczesne wykrywanie:** szkoła praktykuje spotkania uczniów z pedagogiem i psychologiem szkolnym, aby zidentyfikować uczniów, którzy mogą być narażeni na krzywdzenie lub mają trudności w Szkole; prowadzone są cykliczne warsztaty, panele dyskusyjne, filmy edukacyjne dotyczące szeroko rozumianej walki z agresją, konstruktywne, rozładowaniem napięć i emocji. Prowadzone są rozmowy indywidualne, mediacje, zajęcia terapeutyczne zwiększające świadomość oraz kształtujące pozytywne postawy wzmocniające rolę rodziny oraz więzi rodzinnych;
- ❖ **przyjazne środowisko:** atmosfera w szkole zbudowana jest na poczuciu bezpieczeństwa. Uczniowie dostają wsparcie od wszystkich nauczycieli, kiedy tego potrzebują. Wiedzą, że mogą liczyć na ich życzliwość i autentyczne zainteresowanie tym, co się u nich dzieje. Uczniowie mają możliwość zadawania pytań, ponieważ czują się bezpiecznie i wiedzą, że nawet najprostsze pytanie spotka się z szacunkiem i uzyskają na nie odpowiedź;
- ❖ **monitorowanie zachowań uczniów:** nauczyciele i personel są wyczuleni na zmiany w zachowaniach uczniów, które mogą świadczyć o krzywdzeniu.
- ❖ **współpraca z instytucjami pomocowymi:** w razie wystąpienia krzywdzenia małego szkoła współpracuje z Poradnią Psychologiczno-Pedagogiczną, Policją, Powiatowym Centrum Pomocy Rodzinie, Kuratorem Sądowym, Sądem Rodzinnym.

### **Ponadto Zespół:**

- ❖ Wprowadza programy edukacyjne, które uczą uczniów rozpoznawania, rozumienia i radzenia sobie z różnymi formami przemocy. Te programy pomagają młodzieży zdobywać umiejętności komunikacyjne i emocjonalne, które mogą pomóc im unikać przemocy;
- ❖ Organizuje kampanie i wydarzenia edukacyjne, które podnoszą świadomość uczniów na temat przemocy i zachęcają do zgłaszania incydentów oraz szukania pomocy;
- ❖ Angażuje rodziców w działania mające na celu ochronę ich dzieci przed przemocą - obejmuje spotkania informacyjne, warsztaty dla rodziców oraz zachęcanie do otwartej komunikacji;
- ❖ Nauczyciele i pracownicy szkoły bacznie obserwują zachowania uczniów i reagują na wszelkie sygnały przemocy. Regularne kontrole mogą pomóc w wykrywaniu i zapobieganiu incydentom.
- ❖ Współpracuje z instytucjami społecznymi, jak np. policja, opieka społeczna czy placówki terapeutyczne, aby świadczyć wsparcie dzieciom i ich rodzinom, które doświadczają przemocy.
- ❖ Zapewnia wsparcie psychologiczne i emocjonalne ofiarom przemocy oraz pomaga im znaleźć odpowiednie źródła pomocy.
- ❖ Wszystkie te działania pomagają tworzyć bezpieczne środowisko w jednostce i zwiększać świadomość uczniów na temat przemocy, co może skutkować zmniejszeniem liczby przypadków przemocy wobec nich oraz poprawiają ich ogólny dobrostan.

### **Współpraca z Policją**

W ramach ogólnej współpracy szkoły z Policją mogą być organizowane:

- ❖ spotkania pedagogów szkolnych, nauczycieli, dyrektora szkoły z zaproszonymi specjalistami ds. nieletnich dotyczące zagrożeń cyberprzemocą w środowisku lokalnym.
- ❖ spotkania młodzieży szkolnej z udziałem policjantów, m. in. na temat odpowiedzialności nieletnich za popełniane czyny karalne, na temat zasad bezpieczeństwa oraz sposobów unikania zagrożeń związanych z cyberprzemocą.
- ❖ wspólny udział (szkoły i Policji) w lokalnych programach profilaktycznych, związanych z zapewnieniem bezpieczeństwa uczniom oraz zapobieganiem przemocy/cyberprzemocy i przestępczością nieletnich.

*Bardzo ważne jest dla Nas, aby wszyscy uczniowie, czuli się bezpieczni – w szkole oraz w środowisku rodzinnym. A za bezpieczeństwo jesteśmy odpowiedzialni My wszyscy. Jeśli dzieje się cokolwiek złego, najważniejsza się reakcja. Nie można patrzeć na czyjąś krzywdę i udawać, że się jej nie dostrzega. Każdy z Was może i powinien brać udział w dbaniu o bezpieczeństwo.*

## **III. Zasady zapewniające bezpieczne relacje między małym a personelem**

---

Nadrzędnym celem wszelkich działań podejmowanych przez personel szkoły jest promowanie dobra małego i jego najlepszego interesu. Personel traktuje każdego ucznia z szacunkiem, dbając o jego godność oraz potrzeby. Absolutnie niedopuszczalne jest stosowanie przemocy w jakiegokolwiek formie wobec małego. Personel w pełni przestrzega obowiązującego prawa oraz wewnętrznych



przepisów instytucji w tym zakresie. Zasady tworzenia bezpiecznych relacji z uczniami obowiązują wszystkich pracowników, stażystów oraz wolontariuszy i są potwierdzone przez podpisanie odpowiedniego oświadczenia.

Pracownicy Zespołu Szkół Ogólnokształcących nr 1 w Raciborzu zobowiązani są do utrzymywania profesjonalnej relacji z małoletnimi. Należy za każdym razem rozważyć, czy reakcja, komunikat lub działanie wobec małoletniego jest adekwatne do sytuacji, bezpieczne, uzasadnione i sprawiedliwe wobec innych uczniów oraz ma polegać w tym zakresie na wiedzy i doświadczeniu, a także na kompetencjach nauczyciela.

**Pracowniku! Działaj w sposób otwarty i przejrzysty dla innych, aby zminimalizować ryzyko błędnej interpretacji Twojego zachowania.**

### **Przemoc emocjonalna, psychiczna lub werbalna**

Przemoc emocjonalna ma miejsce, gdy osoba dorosła nieustannie krytykuje małoletniego, grozi mu lub wyklucza go z pewnych aktywności, obniżając jego poczucie wartości. Nauczyciele oraz personel szkoły to osoby znaczące w życiu ucznia. Krytyka nie jest zabroniona. Krytyka jest ważna dla nauki, rozwoju i doskonalenia dzieci pod warunkiem że jest konstruktywna, nieponiżająca oraz nie jest wiodącą częścią komunikacji z dzieckiem. Podobnie, żarty i śmiech pomagają tworzyć więzi między ludźmi i poczucie wspólnoty o ile nie zaczynają ranić drugiej osoby. Krytyka przestaje być wtedy motywująca, a żarty nie są śmieszne. Przemoc emocjonalna może ranić i powodować szkody, podobnie jak przemoc fizyczna.

### **Zachowania niedozwolone w komunikacji z małoletnimi:**

- ❖ Nie wolno Ci poniżać, zawstyżać, upokarzać, lekceważyć i obrażać małoletniego. Nie wolno Ci krzyczeć na ucznia w sytuacji innej niż wynikająca z bezpieczeństwa ucznia lub innych.
- ❖ Nie wolno Ci ujawniać informacji wrażliwych dotyczących małoletniego wobec osób nieuprawnionych, w tym wobec innych małoletnich. Obejmuje to wizerunek ucznia, informacje o jego/jej sytuacji rodzinnej, ekonomicznej, medycznej, opiekuńczej i prawnej.
- ❖ Nie wolno Ci zachowywać się w obecności uczniów w sposób niestosowny. Obejmuje to używanie wulgarnych słów, gestów i żartów, czynienie obraźliwych uwag, nawiązywanie w wypowiedziach do aktywności bądź atrakcyjności seksualnej oraz wykorzystywanie wobec ucznia relacji władzy lub przewagi fizycznej (zastraszanie, przymuszanie, groźby).
- ❖ Nie wolno Ci używać języka agresywnego, ironicznego lub poniżającego w szczególności w sytuacjach niepowodzeń edukacyjnych.
- ❖ Nie wolno Ci naśmiewać się z małoletniego i zachęcać do tego innych.
- ❖ Nie wolno Ci faworyzować ucznia w klasie, tak że niektóre dzieci czują się wykluczone.

### **Zachowania pożądane w komunikacji z małoletnimi:**

- ❖ w komunikacji z uczniami zachowuj cierpliwość i szacunek,
- ❖ słuchaj uważnie uczniów i udzielaj im odpowiedzi adekwatnych do ich wieku i danej sytuacji,
- ❖ podejmując decyzje dotyczące małoletniego, poinformuj go o tym i staraj się brać pod uwagę jego oczekiwania,
- ❖ szanuj prawo ucznia do prywatności - jeśli konieczne jest odstępianie od zasady poufności, aby chronić małoletniego, wyjaśnij mu to najszybciej jak to możliwe,

- ❖ zapewnij uczniów, że jeśli czują się niekomfortowo w jakiejś sytuacji, wobec konkretnego zachowania czy słów, mogą o tym powiedzieć Tobie, pedagogowi lub psychologowi szkolnemu i mogą oczekiwać odpowiedniej reakcji i/lub pomocy.

### **Przemoc fizyczna**

Każde przemocowe działanie wobec małoletniego jest niedopuszczalne. Istnieją jednak sytuacje, w których fizyczny kontakt z małoletnim może być stosowny i spełnia zasady bezpiecznego kontaktu. Jest odpowiedzią na potrzeby ucznia w danym momencie, uwzględnia wiek, etap rozwojowy, płeć, kontekst kulturowy i sytuacyjny. Nie można jednak wyznaczyć uniwersalnej stosowności każdego takiego kontaktu fizycznego, ponieważ zachowanie odpowiednie wobec jednego małoletniego może być nieodpowiednie wobec innego. Kieruj się zawsze swoim profesjonalnym osądem, słuchając, obserwując i odnotowując reakcje ucznia, pytając je o zgodę na kontakt fizyczny (np. przytulenie) i zachowując świadomość, że nawet przy Twoich dobrych intencjach taki kontakt może być błędnie zinterpretowany przez ucznia lub osoby trzecie.

### **Zachowania niedozwolone w kontaktach z małoletnimi:**

- ❖ nie wolno Ci bić, szturchać, popychać ani w jakikolwiek sposób naruszać integralności fizycznej małoletniego,
- ❖ nigdy nie dotykaj małoletniego w sposób, który może być uznany za nieprzyzwoity lub niestosowny.

### **Zalecenia:**

- ❖ zawsze bądź przygotowany na wyjaśnienie swoich działań,
- ❖ zachowaj szczególną ostrożność wobec uczniów, którzy doświadczyli nadużycia i krzywdzenia, w tym seksualnego, fizycznego bądź zaniedbania. Takie doświadczenia mogą czasem sprawić, że małoletni będzie dążyć do nawiązania niestosownych bądź nieadekwatnych fizycznych kontaktów z dorosłymi - w takich sytuacjach powinieneś reagować z wyczuciem, jednak stanowczo i pomóc uczniowi zrozumieć znaczenie osobistych granic,
- ❖ kontakt fizyczny z małoletnim nigdy nie może być niejawnym bądź ukrywanym, wiązać się z jakąkolwiek gratyfikacją ani wynikać z relacji władzy - jeśli będziesz świadkiem jakiegokolwiek z wyżej opisanych zachowań i/lub sytuacji ze strony innych dorosłych lub małoletnich, zawsze poinformuj o tym osobę odpowiedzialną i/lub postąp zgodnie z obowiązującą procedurą interwencji.

### **Kontakty poza godzinami pracy**

Co do zasady kontakt z uczniami powinien odbywać się wyłącznie w celach edukacyjnych lub wychowawczych zgodnie z normami społecznymi.

## IV. Zasady korzystania z urządzeń elektronicznych z dostępem do sieci Internet

---

Urządzenia elektroniczne należy używać zgodnie z zasadami określonymi w Statucie Zespołu Szkół Ogólnokształcących nr 1 w Raciborzu, ponadto należy pamiętać, że:

- ❖ należy szanować prywatność innych – nieodpuszczalne jest nagrywanie, fotografowanie czy udostępnianie informacji bez zgody zainteresowanych;
- ❖ użytkownicy są odpowiedzialni za swoje działania online, należy unikać publikowania, udostępniania lub rozpowszechniania nieodpowiednich treści;
- ❖ należy przestrzegać zasad bezpieczeństwa online, nie należy udostępniać prywatnych danych, hasła oraz innych informacji;
- ❖ zakazuje się dostępu, publikowania i rozpowszechniania treści pornograficznych, nielegalnych, obraźliwych, dyskryminujących lub w inny sposób naruszających zasady etyki i prawa;
- ❖ zakazuje się wszelkich form cyberprzemocy, takich jak zastraszanie, szkalowanie czy atakowanie innych uczniów online.

## V. Zasady ochrony wizerunku i danych osobowych małoletnich

---

Zespół Szkół Ogólnokształcących nr 1 w Raciborzu zapewnia najwyższe standardy ochrony danych osobowych uczniów zgodnie z obowiązującymi przepisami prawa. Szkoła, uznając prawo małoletniego do prywatności i ochrony dóbr osobistych, zapewnia ochronę wizerunku.

Szkoła po przyjęciu ucznia do szkoły uzyskuje pisemne zgody rodziców na utrwalanie jego wizerunku w formie zdjęć lub filmów oraz publikowanie ich w mediach społecznościowych oraz na stronie internetowej szkoły. Rodzic ma prawo wycofać swoją zgodę w każdym momencie trwania nauki, bez wskazywania uzasadnienia swojej decyzji.

Uczniowie, których wizerunku nie można publikować są zobowiązani poinformować o tym fakcie osobę robiącą zdjęcia, nagrywającą film.

W sytuacjach, w których rodzice lub widzowie szkolnych wydarzeń i uroczystości, itd. rejestrują wizerunki małoletnich do prywatnego użytku, informujemy na początku każdego z tych wydarzeń o tym, że:

- ❖ osoby utrwalające dane wydarzenia, będąc autorami nagrań oraz zdjęć, ponoszą pełną odpowiedzialność (również prawną) za bezpieczeństwo tych danych oraz wszelkie czynności na nich dokonane (publikowanie, ujawnianie, utracenie itp.), względem osób, których wizerunki na tych zdjęciach/nagraniach zostały uwiecznione;
- ❖ wykorzystanie, przetwarzanie i publikowanie zdjęć/nagrań zawierających wizerunki małoletnich i osób dorosłych wymaga udzielenia zgody przez te osoby, w przypadku małoletnich – przez ich rodziców;

- ❖ zdjęcia lub nagrania zawierające wizerunki małoletnich nie powinny być udostępniane w mediach społecznościowych ani na serwisach otwartych, chyba że rodzice lub opiekunowie prawni tych uczniów wyrażą na to zgodę;
- ❖ przed publikacją zdjęcia/nagrania online zawsze warto sprawdzić ustawienia prywatności, aby upewnić się, kto będzie mógł uzyskać dostęp do wizerunku małoletniego.

Szkoła przechowuje swoje materiały zawierające wizerunek małoletnich w sposób zgodny z prawem i bezpieczny.

Urządzenia elektroniczne należy używać zgodnie z zasadami określonymi w Statucie i z poszanowaniem prywatności drugiej osoby.

## VI. Jak rozpoznać przemoc wobec małoletniego?

---

Występowanie pojedynczego symptomu nie zawsze mówi o tym, że małoletni doświadcza przemocy, jeśli jednak symptom powtarza się, bądź występuje ich kilka równocześnie z dużym prawdopodobieństwem można określić, że mamy do czynienia z krzywdzeniem małoletniego.

O przemocy wobec dziecka może świadczyć:

- ❖ uczeń jest często brudny,
- ❖ uczeń kradnie jedzenie, pieniądze itp.,
- ❖ uczeń żebrze,
- ❖ uczeń często jest głodny,
- ❖ uczeń nie otrzymuje potrzebnej mu opieki medycznej, szczepień, okularów itp.,
- ❖ uczeń o nie ma przyborów szkolnych, odzieży, butów i innych przedmiotów codziennego użytku,
- ❖ uczeń ma widoczne obrażenia ciała (siniaki, poparzenia, ugryzienia, złamania kości itp.), których pochodzenie trudno jest wyjaśnić. Obrażenia są w różnej fazie gojenia,
- ❖ podawane przez ucznia wyjaśnienia dotyczące obrażeń wydają się niewiarygodne, niemożliwe, niespójne itp. małoletni często je zmienia,
- ❖ pojawia się niechęć przed udziałem w lekcjach wychowania fizycznego,
- ❖ uczeń nadmiernie zakrywa ciało, niestosownie do sytuacji i pogody,
- ❖ uczeń boi się rodzica lub opiekuna, boi się przed powrotem do domu,
- ❖ uczeń wzdryga się, kiedy podchodzi do niego osoba dorosła,
- ❖ uczeń cierpi na powtarzające się dolegliwości somatyczne: bóle brzucha, głowy, mdłości itp.,
- ❖ uczeń jest bierne, wycofane, uległe, przestraszone, depresyjne itp. lub zachowuje się agresywnie, buntuje się, samookalecza się itp.,
- ❖ uczeń osiąga słabsze wyniki w nauce w stosunku do swoich możliwości,
- ❖ uczeń ucieka w świat wirtualny (gry komputerowe, Internet itp.),
- ❖ uczeń używa środków psychoaktywnych,
- ❖ uczeń ma otarcia naskórka,
- ❖ w pracach artystycznych, rozmowach, zachowaniu małoletniego zaczynają dominować elementy/ motywy seksualne,
- ❖ uczeń jest rozbudzony seksualnie niestosownie do wieku,
- ❖ uczeń ucieka z domu,
- ❖ nastąpiła nagła i wyraźna zmiana zachowania ucznia,
- ❖ uczeń mówi o przemocy, opowiada o sytuacjach, których doświadcza.

### **Zwróć uwagę, gdy:**

- ❖ rodzic podaje nieprzekonujące lub sprzeczne informacje lub odmawia wyjaśnienia przyczyn obrażeń swojego dziecka,
- ❖ rodzic odmawia, nie utrzymuje kontaktów z osobami zainteresowanymi losem swojego dziecka,
- ❖ rodzic mówi o swoim dziecku w negatywny sposób, ciągle obwinia, poniża i je strofuje (np.: używając wulgaryzmów, obraźliwych określeń),
- ❖ rodzic poddaje swoje dziecko surowej dyscyplinie lub jest nadopiekuńczy lub zbyt pobłażliwy lub odrzuca dziecko,
- ❖ rodzic nie interesuje się losem i problemami swojego dziecka,
- ❖ rodzic często nie potrafi podać miejsca, w którym aktualnie przebywa jego dziecko,
- ❖ rodzic jest apatyczny, pogrążony w depresji,
- ❖ rodzic zachowuje się agresywnie,
- ❖ rodzic ma zaburzony kontakt z rzeczywistością np.: reaguje nieadekwatnie do sytuacji, wypowiada się niespójnie,
- ❖ rodzic nie ma świadomości lub neguje potrzeby swojego dziecka,
- ❖ rodzic faworyzuje jedno z rodzeństwa,
- ❖ rodzic przekracza dopuszczalne granice w kontakcie fizycznym ze swoim dzieckiem,
- ❖ rodzic nadużywa alkoholu, narkotyków lub innych środków odurzających.

### **W sytuacji gdy uczeń ujawnia przemoc domową:**

- ❖ kontynuuj rozpoczętą przez dziecko rozmowę, dbając o bezpieczną atmosferę (odosobnione miejsce, nie na forum grupy, brak pośpiechu),
- ❖ używaj języka zrozumiałego dla ucznia,
- ❖ okazuj małoletniemu szacunek, akceptację i empatię,
- ❖ bądź cierpliwy – małoletni może początkowo zaprzeczać lub nie chcieć rozmawiać,
- ❖ nie naciskaj na małoletniego – rozmowa o trudnościach czy doświadczeniach traumatycznych może łączyć się z lękiem,
- ❖ unikaj naprowadzania małoletniego na odpowiedzi, które spodziewasz się usłyszeć,
- ❖ zachęć do rozmowy, mówiąc np.: "to ważne, że mówisz o swoich problemach, chcę ci pomóc",
- ❖ zapewnij ucznia o poważnym traktowaniu tych informacji: "to co mówisz, pomoże w ustaleniu, czego najbardziej potrzebujesz w tej sytuacji",
- ❖ postaraj się ustalić podstawowe fakty dotyczące formy przemocy, jakiej dziecko doznaje lub doznawało. a także osób ją stosujących,
- ❖ zapytaj ucznia o to, kto jest dla niego zaufanym opiekunem lub bezpiecznym dorosłym w domu,
- ❖ postaraj się ustalić jego aktualny poziom bezpieczeństwa,
- ❖ podziękuj, za okazanie zaufania i odwagę podzielenia się trudnym doświadczeniem, bądź świadomy oznak zaniepokojenia małoletniego o los rodziców – nie wypowiadaj przy nim negatywnych opinii o rodzicach,
- ❖ nazwij przemoc przemocą i uświadom małoletniemu, że nie jest winny tego, co zrobił dorosły,
- ❖ wyjaśnij małoletniemu w przystępny sposób, co zamierzasz dalej robić, pamiętaj, jak trudna jest jego sytuacja ze względu na:
  - wstyd,
  - poczucie winy,

- strach przed ponownym skrzywdzeniem,
- tajemnicę,
- lojalność wobec sprawcy przemocy.

Po zakończeniu rozmowy warto zapisać sobie określenia, jakich dziecko używało na opisanie sytuacji przemocy, sporządzić krótką notatkę z przebiegu spotkania, zanotować najważniejsze fakty, które ujawniło dziecko. Notatkę należy przekazać dyrektorowi szkoły oraz pedagogowi.

## VII. Rozpoznawanie przemocy wobec małego dziecka z niepełnosprawnością lub chorobą przewlekłą

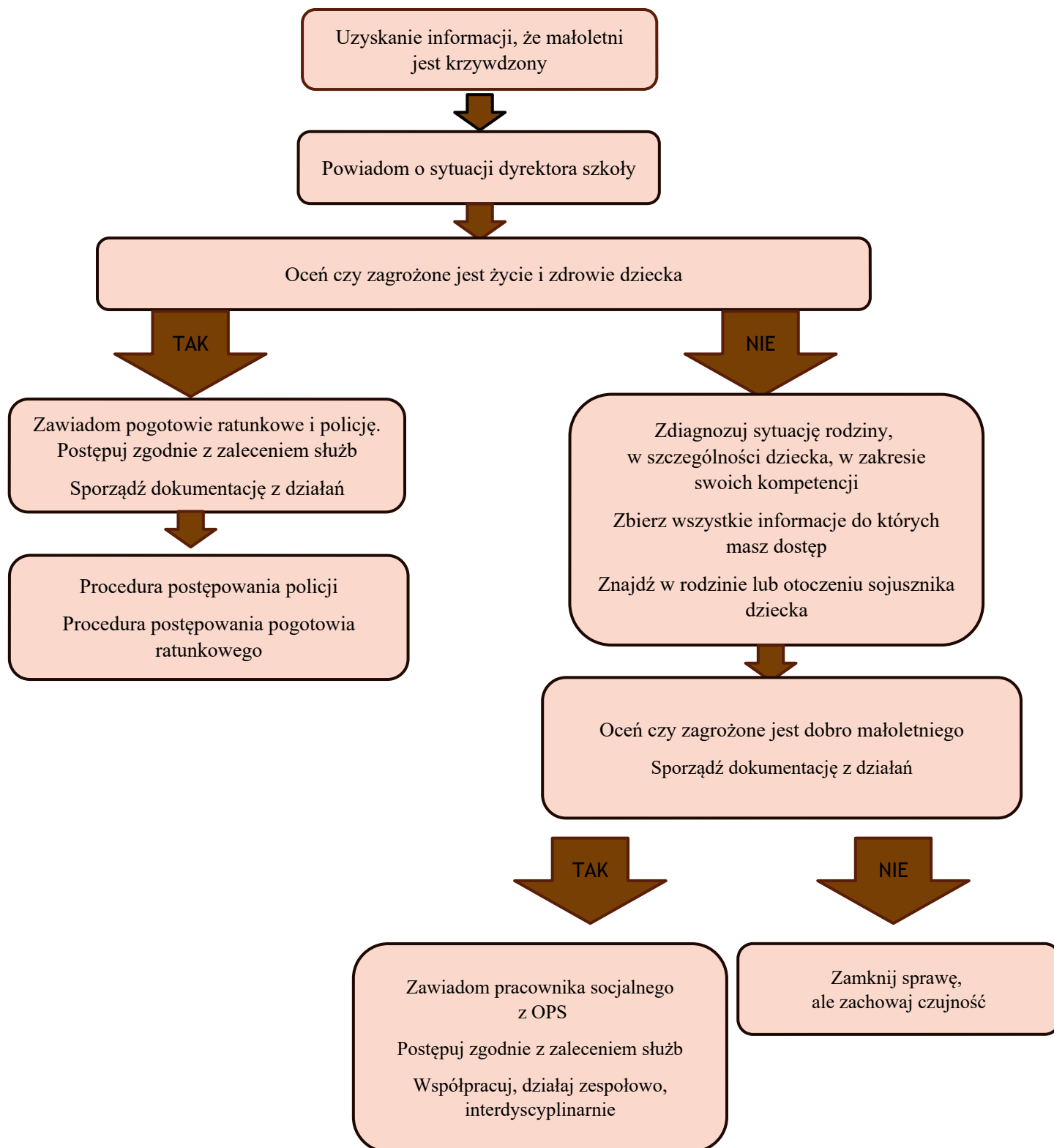
Zwracając uwagę na symptomy występujące u małego dziecka z niepełnosprawnością lub chorobą przewlekłą, należy skupić się na trudnościach, jakie niesie ze sobą niepełnosprawność lub choroba, z którą zmagają się małe dzieci. Należy zaznaczyć, że małe dzieci odczuwają zmiany w samopoczuciu oraz borykają się z zarówno z własnym odbiorem sytuacji, jak i reakcją innych osób. Rozpoznanie przemocy stosowanej wobec małego dziecka z niepełnosprawnością lub chorobą przewlekłą jest zadaniem skomplikowanym, i to z wielu powodów.

- ❖ Świadczenie – w wielu sytuacjach ze względów środowiskowych świadkowie mogą mieć kłopot z dostępem do małego dziecka, a rodzice i opiekunowie, jeśli nawet stosują przemoc wobec niego, nadal pozostają najważniejszymi i często jedynymi opiekunami.
- ❖ Ślady – rozpoznanie śladów bywa skomplikowane na skutek trudności w ustaleniu ich pochodzenia.
- ❖ Niektóre zaburzenia psychiczne i choroby somatyczne mogą dawać podobne objawy, dlatego też mogą stanowić trudność w rozpoznaniu symptomów doświadczania przemocy przez ucznia z niepełnosprawnością lub chorobą przewlekłą. Ważna jest analiza, z czego wynikają niepokojące zachowania.
- ❖ Problemy w komunikacji – uczniowie niepełnosprawni lub chorzy przewlekłe czasami posiadają specyficzne ograniczenia w komunikacji z drugim człowiekiem, w praktyce powodujące utrudnienie lub uniemożliwienie zrozumienia ich wypowiedzi czy myśli. W takich sytuacjach należy używać dostosowanych do stopnia niepełnosprawności ucznia metod porozumiewania się, np. wspomagających i alternatywnych metod komunikacji (AAC).

Ujawnienie przemocy przez ucznia jest bardzo trudnym emocjonalnie sposobem wyjścia z relacji ze sprawcą przemocy, wymaga bowiem odwagi i determinacji. W takiej sytuacji zupełnie normalną reakcją emocjonalną małego dziecka jest strach lub lęk przed ujawnieniem doświadczenia. Małe dziecko pozostaje zazwyczaj w silnej zależności od rodziców, co szczególnie dotyczy małych dzieci z niepełnosprawnością lub chorobą przewlekłą. Aby zdecydować się na ujawnienie przemocy, uczeń musi pokonać poczucie lojalności wobec rodzica krzywdzącego. Musi także zmierzyć się z ryzykiem i niebezpieczeństwem, że ujawnienie nie tylko nie przyniesie poprawy sytuacji w rodzinie, a wręcz ją pogorszy, powodując na przykład wściekłość sprawcy i eskalację zachowań przemocowych wobec ucznia.

**Źródło:** Katarzyna Fenik-Gaberle, Renata Kałucka, *Dziecka niepełnosprawne oraz chore przewlekłe a przemoc w rodzinie. Rozpoznanie. Scenariusz szkolenia dla pracowników oświaty. Ośrodek Rozwoju Edukacji, Warszawa 2019 r.*

## VIII. Zasady i procedura podejmowania interwencji w sytuacji podejrzenia krzywdzenia lub posiadania informacji o krzywdzeniu małoletniego



- ❖ W przypadku uzyskania informacji, że małoletni jest krzywdzony, pracownik ma obowiązek sporządzenia notatki służbowej i przekazania uzyskanej informacji do pedagoga/psychologa szkolnego oraz dyrektora. Należy ocenić czy zagrożone jest życie i zdrowie małoletniego.
- ❖ Dyrektor wzywa opiekunów ucznia, który prawdopodobnie pada ofiarą przemocy domowej i informuje ich o podejrzeniach.
- ❖ Dyrektor powinien sporządzić opis sytuacji szkolnej i rodzinnej ucznia na podstawie rozmów z uczniem, nauczycielami, wychowawcą i rodzicami oraz plan pomocy dziecku.
- ❖ Plan pomocy powinien zawierać wskazania dotyczące:
  - podjęcia przez szkołę działania w celu zapewnienia małoletniemu bezpieczeństwa, w tym zgłoszenie podejrzenia krzywdzenia do odpowiedniej instytucji;
  - wsparcia, jakie szkoła zaoferuje małoletniemu;
  - skierowania ucznia do specjalistycznej placówki pomocy małoletniemu (jeśli istnieje taka potrzeba).

W przypadkach **bardziej skomplikowanych** dyrektor powołuje **Zespół interwencyjny**, w skład którego wchodzi: psycholog lub pedagog lub pedagog specjalny, wychowawca, i /lub inni pracownicy mający wiedzę o krzywdzeniu małoletniego, którzy również mogą brać udział w spotkaniu Zespołu interwencyjnego.

Wszyscy członkowie Zespołu interwencyjnego są zobowiązani do zachowania poufności w związku z dostępem do bardzo wrażliwych danych (danych szczególnej kategorii) dotyczących ucznia, jego rodziny oraz innych osób.

Zadania zespołu:

- ❖ zapoznaje się z okolicznościami zdarzenia i prowadzi rozmowę wyjaśniającą z małoletnim podejrzanym o doświadczenie krzywdy w obecności pedagoga szkolnego, należy wówczas ustalić bezpiecznego opiekuna dla dziecka;
- ❖ sporządza plan pomocy małoletniemu spełniający wymogi określone wyżej na podstawie zebranych informacji;
- ❖ przeprowadza rozmowę z rodzicem/bezpiecznym opiekunem wskazanym przez dziecko w obecności pedagoga, gdzie:
  - informuje o zachowaniach lub wypowiedziach małoletniego wskazujących na doświadczenie krzywdzenia,
  - bezpieczny opiekun zostanie poinformowany o obowiązku szkoły zgłoszenia podejrzenia krzywdzenia małoletniego do odpowiedniej instytucji - dyrektor składa zawiadomienie o podejrzeniu przestępstwa do prokuratury/policji lub wniosek o wgląd w sytuację rodziny do sądu,
  - z przebiegu interwencji sporządza się kartę interwencji, którą załącza się do akt osobowych ucznia.



## IX. Procedura interwencji w sytuacji krzywdzenia małoletniego w szkole przez pracownika jednostki

---

- ❖ Osoba podejrzewająca krzywdzenie małoletniego przez pracownika w szkole zgłasza problem dyrektorowi szkoły.
- ❖ Dyrektor szkoły zapoznaje się z okolicznościami zdarzenia, prowadzi rozmowę wyjaśniającą z pracownikiem szkoły podejrzanym o krzywdzenie, uczniem (w obecności pedagoga szkolnego), jego rodzicami.
- ❖ Odsuwa pracownika od bezpośredniej pracy z uczniami do czasu wyjaśnienia zdarzenia.
- ❖ Wszystkie czynności dokumentowane są protokołem, który składa się z wyjaśnień uczestników postępowania.
- ❖ W przypadku, gdy doszło do naruszenia praw lub dobra małoletniego, dyrektor ma 14 dni kalendarzowych na zawiadomienie o zdarzeniu rzecznika dyscyplinarnego. Termin ten liczy się od dnia powzięcia informacji o zdarzeniu.
- ❖ Zawiadomienie rzecznika dyscyplinarnego nie musi być pisemne, dozwolona jest także forma elektroniczna. W treści takiego zawiadomienia warto szczegółowo opisać zdarzenie, na podstawie którego dyrektor wysnuł podejrzenie popełnienia przez nauczyciela przewinienia dyscyplinarnego.
- ❖ Wszelkie wykonywane czynności muszą być dokonywane z zachowaniem zasad poufności.

## X. Procedura interwencji w sytuacji krzywdzenia małoletniego w szkole przez rówieśników

---

- ❖ Osoba podejrzewająca krzywdzenie małoletniego w szkole przez rówieśników lub krzywdzony małoletni zgłasza problem do wychowawcy klasy/pedagoga szkolnego.
- ❖ Pedagog/psycholog i/lub wychowawca powinien przeprowadzić indywidualnie rozmowę z osobą poszkodowaną oraz z małoletnim/małoletnimi oskarżonymi o krzywdzenie swojego kolegi, bądź koleżanki.
- ❖ Po przeprowadzeniu takich rozmów wychowawca wraz z pedagogiem/psychologiem powinien opracować plan pomocowy małoletniemu – ofierze i małoletniemu – sprawcy.
- ❖ Pedagog/psycholog szkolny powinien zgłosić problem do dyrektora szkoły.
- ❖ Wszelkie wykonywane czynności muszą być dokonywane z zachowaniem zasad poufności.

## XI. Procedura postępowania wobec ucznia, który stał się ofiarą czynu karalnego

---

- ❖ Jeżeli zachodzi potrzeba należy udzielić pierwszej pomocy przedmedycznej oraz wezwać pogotowie.
- ❖ Niezwłocznie powiadomić o fakcie dyrektora szkoły.

- ❖ Powiadomić rodziców ucznia.
- ❖ Osoba będąca świadkiem zdarzenia powinna zabezpieczyć ewentualne dowody przestępstwa, (np. ostre przedmioty, przedmioty pochodzące z kradzieży).
- ❖ Niezwłoczne wezwanie Policji w przypadku, kiedy istnieje konieczność profesjonalnego zabezpieczenia śladów przestępstwa, ustalenia okoliczności i ewentualnych świadków zdarzenia.
- ❖ Wszelkie wykonywane czynności muszą być dokonywane z zachowaniem zasad poufności.

**W przypadku znalezienia na terenie szkoły broni, materiałów wybuchowych, innych niebezpiecznych substancji lub przedmiotów, należy zapewnić bezpieczeństwo przebywającym na terenie szkoły osobom, uniemożliwić dostęp osób postronnych do tych przedmiotów i wezwać Policję - tel. 997 lub 112.**

## XII. Procedury ochrony małoletnich przed treściami szkodliwymi i zagrożeniami w sieci Internet oraz utrwalonymi w innej formie

---

W przypadkach wystąpienia incydentu naruszenia bezpieczeństwa, zwłaszcza wobec naruszenia prawa, działania szkoły cechuje otwartość w działaniu, szybka identyfikacja problemu — określenie szkodliwych lub niezgodnych z prawem zachowań - i jego rozwiązywanie adekwatnie do poziomu zagrożenia, jakie wywołało w szkole. Dyrektor szkoły oraz nauczyciele w swoich działaniach uwzględniają kontekst indywidualnych przypadków, szkolne i środowiskowe tło oraz reagują adekwatnie do poziomu odpowiedzialności i winy ucznia.

W szkole stosuje się obligatoryjne działania interwencyjne w przypadku cyberprzemocy i stalkingu, będące następstwem wystąpienia zagrożenia:

- ❖ **działania wobec aktu/zdarzenia** - opis przypadku, ustalenie okoliczności zdarzenia, zabezpieczenie dowodów oraz monitoring po interwencyjny;
- ❖ **działania wobec uczestników zdarzenia** (ofiara - sprawca - świadek, rodzice);
- ❖ **działania wobec instytucji/organizacji/służb pomocowych i współpracujących** – Policji, wymiaru sprawiedliwości, służb społecznych.

Informacja o tym, że w szkole doszło do cyberprzemocy, może pochodzić z różnych źródeł i może być anonimowa. Osobą zgłaszającą fakt prześladowania może być **poszkodowany** uczeń, jego **rodzice** lub inni **uczniowie** – świadkowie zdarzenia, nauczyciele. Dane personalne tych osób muszą być zachowane w poufności względem osób postronnych.

### Sposób postępowania

- ❖ Osoba posiadająca wiedzę o zajściu powinna przekazać informację wychowawcy klasy, który informuje o fakcie pedagoga szkolnego i dyrektora.
- ❖ Pedagog szkolny i dyrektor wspólnie z wychowawcą powinni dokonać analizy zdarzenia i zaplanować dalsze postępowanie.

- ❖ Do zadań szkoły należy także ustalenie okoliczności zdarzenia i ewentualnych świadków.
- ❖ Nauczyciel informatyki w procedurze interwencyjnej, o ile to możliwe, zabezpiecza dowody i ustala tożsamość sprawcy cyberprzemocy.

### **Zabezpieczenie dowodów**

- ❖ Wszelkie dowody cyberprzemocy powinny zostać zabezpieczone i zarejestrowane. Należy zanotować datę i czas otrzymania materiału, treść wiadomości oraz, jeśli to możliwe, dane nadawcy (nazwę użytkownika, adres e-mail, numer telefonu komórkowego itp.) lub adres strony www, na której pojawiły się szkodliwe treści czy profil.
- ❖ Zabezpieczenie dowodów nie tylko ułatwi dalsze postępowanie dostawcy usługi (odnalezienie sprawcy, usunięcie szkodliwych treści z serwisu), ale również stanowi materiał, z którym powinny zapoznać się osoby, których zaangażowanie w sprawę jest niezbędne, z poszanowaniem prawa do prywatności i intymności małoletniego.
- ❖ Szkoła podejmuje działania mające na celu identyfikację sprawcy cyberprzemocy.
- ❖ W przypadku, gdy tożsamości sprawcy nie uda się ustalić, oraz gdy zostało złamane prawo dyrektor kontaktuje się z policją.

### **Działania wobec sprawcy cyberprzemocy**

- ❖ W przypadku, gdy sprawca cyberprzemocy jest znany i jest on uczniem szkoły, pedagog szkolny powinien podjąć następujące działania:
  - przeprowadzić rozmowę z uczniem, której celem jest ustalenie okoliczności zajścia, wspólnie zastanowić się nad jego przyczynami i poszukać rozwiązania sytuacji konfliktowej;
  - omówić z uczniem skutki jego postępowania i poinformować o konsekwencjach regulaminowych, które zostaną wobec niego zastosowane;
  - zobowiązać sprawcę do zaprzestania swojego działania i usunięcia z sieci szkodliwych materiałów;
  - ustalić ze sprawcą sposób zadośćuczynienia wobec ofiary cyberprzemocy.
- ❖ Jeśli w zdarzeniu brała udział większa grupa uczniów, należy rozmawiać z każdym z nich z osobna, zaczynając od lidera grupy - jeśli wiadomo, kto nim jest.
- ❖ Nie należy konfrontować sprawcy i ofiary cyberprzemocy.
- ❖ Rodzice sprawcy zostają poinformowani o przebiegu zdarzenia i zapoznani ze zgromadzonym materiałem, a także z decyzją w sprawie dalszego postępowania i podjętych przez szkołę środkach dyscyplinarnych wobec ich dziecka.
- ❖ We współpracy z rodzicami można opracować projekt kontraktu dla ucznia, określającego zobowiązania ucznia, rodziców i przedstawiciela szkoły oraz konsekwencje nieprzestrzegania przyjętych wymagań i terminy realizacji zadań zawartych w umowie.
- ❖ Wobec sprawcy cyberprzemocy szkoła stosuje kary zawarte Statucie szkoły.
- ❖ Wszelkie wykonywane czynności muszą być dokonywane z zachowaniem zasad poufności.

### **Działania wobec ofiary cyberprzemocy**

- ❖ Ofiara cyberprzemocy otrzymuje w szkole pomoc psychologiczno-pedagogiczną udzielaną przez pedagoga lub psychologa szkolnego.

- ❖ W strategii działań pomocowych uczeń - ofiara powinien otrzymać wsparcie psychiczne oraz poradę, jak ma się zachować, aby zapewnić sobie poczucie bezpieczeństwa i nie doprowadzić do eskalacji prześladowania.
  - Podczas rozmowy z uczniem – ofiarą cyberprzemocy należy zapewnić go, że dobrze zrobił mówiąc pracownikowi o tym, co go spotkało. Pedagog lub psycholog szkolny powinien zapewnić ucznia o tym, że rozmowa jest poufna, w Szkole nie jest tolerowana żadna forma przemocy oraz że zostanie uruchomiona procedura interwencyjna.
  - Pracownik (psycholog, pedagog) podczas rozmowy z uczniem powinien poradzić, aby:
    - Nie utrzymywał kontaktu ze sprawcą, nie odpowiadał na maile, telefony itp.
    - Nie kasował dowodów: e-maili, SMS-ów, MMS-ów, zdjęć, filmów i przedstawił je Tobie lub innej osobie dorosłej.
    - Zastanowił się nad zmianą swoich danych kontaktowych w komunikatorach, zmianą adresu e-mail, numeru telefonu komórkowego itp.
    - Jeśli korzysta z komunikatora, to ustawił go tak, żeby nikt spoza listy kontaktów nie mógł się z nim połączyć.
- ❖ Po zakończeniu interwencji wychowawca wraz z osobą udzielającą pomocy monitorują sytuację ucznia sprawdzając, czy nie są wobec niego podejmowane dalsze działania przemocowe bądź odwetowe ze strony sprawcy.
- ❖ Rodzice małoletniego będącego ofiarą cyberprzemocy zostają poinformowani o problemie, podjętych działaniach szkoły i w miarę potrzeb, otrzymują wsparcie i pomoc specjalistów.
- ❖ Jeśli zachodzi taka potrzeba szkoła otacza osoby uczestniczące w ustaleniu przebiegu zajścia i świadków zdarzenia opieką psychologiczno- pedagogiczną
- ❖ Osoba, której uczeń zaufał informując o cyberprzemocy, ma obowiązek postępować tak, by swoim zachowaniem i działaniem nie narazić na krzywdę świadka zgłaszającego problem.
- ❖ Osoby uczestniczące w wyjaśnieniach zdarzenia (wychowawca, pedagog, dyrektor) zobowiązane są do sporządzenia notatki służbowej z rozmów ze sprawcą, poszkodowanym, ich rodzicami oraz świadkami zdarzenia (wzór notatki stanowi *Załącznik nr 4* do niniejszych standardów).
- ❖ Jeśli zostały zabezpieczone dowody cyberprzemocy, należy je również włączyć do dokumentacji pedagogicznej (wydruki, opis, itp.). – sposób zabezpieczenia dowodów należy przeprowadzić zgodnie z zapisami Rozdziału XII akapit „Zabezpieczenie dowodów”.
- ❖ Jeśli rodzice sprawcy cyberprzemocy odmawiają współpracy lub nie stawiają się do szkoły, a uczeń nie zaniechał dotychczasowego postępowania, dyrektor szkoły powinien pisemnie powiadomić o zaistniałej sytuacji sąd rodzinny, szczególnie jeśli do szkoły napływają informacje o innych przejawach demoralizacji małoletniego.
- ❖ W sytuacji, gdy szkoła wykorzysta wszystkie dostępne jej środki wychowawcze (rozmowa z rodzicami, konsekwencje regulaminowe wobec ucznia, spotkania z pedagogiem, itp.), a ich zastosowanie nie przynosi pożądanych rezultatów, dyrektor powinien zwrócić się do sądu rodzinnego z zawiadomieniem o podjęcie odpowiednich środków wynikających z ustawy o postępowaniu w sprawach nieletnich.
- ❖ W przypadku szczególnie drastycznych aktów agresji z naruszeniem prawa, dyrektor szkoły zobowiązany jest zgłosić te fakty Policji i do Sądu Rodzinnego.
- ❖ Wszelkie wykonywane czynności muszą być dokonywane z zachowaniem zasad poufności.

Ważne jest, aby działać kompleksowo, angażując zarówno uczniów, jak i rodziców, oraz współpracując z lokalnymi społecznościami w celu skutecznej prewencji i zarządzania sytuacją.

## XIII. Procedura „Niebieskiej Karty”

---

Procedura „Niebieskie Karty” jest procedurą interwencji obejmującą działania wielu służb, mającą na celu zatrzymanie przemocy domowej oraz zapewnienie bezpieczeństwa osobie podejrzanej, że jest dotknięta przemocą domową. Członkowie grupy diagnostyczno-pomocowej, współpracując ze sobą opracowują plan pomocy dostosowany do potrzeb rodziny, udzielając jej wszechstronnego i kompleksowego wsparcia w jego realizacji.

Podmiotami zobowiązanymi do działania w ramach procedury „Niebieskiej Karty” są przedstawiciele jednostek: pomocy społecznej, gminnych komisji rozwiązywania problemów alkoholowych, policji, oświaty, ochrony zdrowia. Pracownicy tych jednostek są uprawnieni i zarazem zobowiązani do prowadzenia procedury „Niebieskiej Karty” w każdym przypadku uzasadnionego podejrzenia zaistnienia przemocy w rodzinie. Procedura „Niebieskiej Karty” nakłada na szkołę określone zadania w przypadku uzasadnionego podejrzenia o stosowanie wobec ucznia przemocy domowej.

Procedurę „Niebieskiej Karty” należy wszcząć na podstawie samego uzasadnionego podejrzenia zaistnienia przemocy w rodzinie chociażby nieopartego żadnymi dowodami (art. 9d ust. 4 ustawy), ale już dalsze prowadzenie procedury wymaga uzasadnionego podejrzenia stosowania przemocy wobec członków rodziny (art. 9d ust. 2 ustawy).

**Pracownik zauważający niepokojące symptomy lub jest świadkiem krzywdzenia ma obowiązek reagować. W takim przypadku pracownik zobowiązany jest poinformować dyrektora szkoły, wychowawcę ucznia oraz pedagoga specjalnego lub psychologa lub pedagoga szkolnego o zaistniałej sytuacji.**

### **Procedura „Niebieskiej Karty”:**

- ❖ „Niebieską Kartę” zakłada szkolny specjalista, który stwierdza, że w rodzinie ucznia dochodzi do przemocy. Czynności poprzedzające założenie „Niebieskiej Karty” opisane są w Rozdziałach VII – XII.
- ❖ Wszczęcie procedury następuje poprzez wypełnienie formularza „Niebieska Karta – A” w obecności osoby, co do której istnieje podejrzenie, że jest dotknięta przemocą w rodzinie.
- ❖ W przypadku podejrzenia stosowania przemocy w rodzinie wobec niepełnoletniego ucznia, czynności podejmowane i realizowane w ramach procedury, przeprowadza się w obecności rodzica, opiekuna prawnego lub faktycznego. Jeżeli osobami, wobec których istnieje podejrzenie, że stosują przemoc w rodzinie, są rodzice, opiekunowie prawni lub faktyczni, działania z udziałem ucznia przeprowadza się w obecności pełnoletniej osoby najbliższej.
- ❖ Działania z udziałem ucznia, co do którego istnieje podejrzenie, że jest dotknięty przemocą w rodzinie, powinny być prowadzone w miarę możliwości w obecności pedagoga szkolnego lub psychologa. Po wypełnieniu formularza „Niebieska Karta – A” osobie, co do której istnieje podejrzenie, że jest dotknięta przemocą w rodzinie, przekazuje się formularz „Niebieska Karta – B”.
- ❖ W przypadku, gdy przemoc w rodzinie dotyczy niepełnoletniego ucznia, formularz „Niebieska Karta – B” przekazuje się rodzicowi, opiekunowi prawnemu lub faktycznemu albo osobie,

która zgłosiła podejrzenie stosowania przemocy w rodzinie (formularza „Niebieska Karta – B” nie przekazuje się osobie, wobec której istnieje podejrzenie, że stosuje przemoc w rodzinie).

- ❖ Wypełniony formularz „Niebieska Karta –A” szkoła przekazuje przewodniczącemu zespołu interdyscyplinarnego do spraw przeciwdziałania przemocy w rodzinie, w terminie nie później niż 7 dni od wszczęcia procedury.

#### **Podstawa prawna:**

- ❖ Ustawa z dnia 29 lipca 2005 r. o przeciwdziałaniu przemocy domowej (t. j. Dz. U. z 2021 r. poz. 1249 ze zm.)
- ❖ Rozporządzenie Rady Ministrów z dnia 6 września 2023 r. w sprawie procedury "Niebieskie Karty" oraz wzorów formularzy "Niebieska Karta".

## **XIV. Ważne telefony i adresy**

**Zespół Interdyscyplinarny ds. Przeciwdziałania Przemocy w Rodzinie**

**47-400 Racibórz, ul. Sienkiewicza 1**

**Tel. 032 415 26 50**

Podczas rozmowy telefonicznej można uzyskać:

- ❖ wsparcie psychologiczne;
- ❖ informacje o prawnych i proceduralnych możliwościach zatrzymania przemocy w rodzinie;
- ❖ pomoc w postaci interwencji podjętej przez Pogotowie „Niebieska Linia” na rzecz osób krzywdzonych (także w przypadku, gdy osoba skazana za stosowanie przemocy nadal znęca się nad rodziną i/lub nie przestrzega postanowień sądu).

**Kontaktując się z infolinią można zachować anonimowość – nie trzeba się przedstawiać ani podawać miejsca zamieszkania.**

Na szkolnej stronie internetowej funkcjonuje zakładka „[Pomoc, wsparcie, porada](#)”, na której znajdziemy wykaz adresów i telefonów instytucji, w których można uzyskać pomoc, wsparcie, poradę:

#### **Na terenie Raciborza:**

- ❖ Poradnia Psychologiczno – Pedagogiczna, Racibórz, ul. Jana 14, tel. 32 415 35 47 – zakres pomocy: diagnoza, terapia indywidualna, zajęcia grupowe, punkt konsultacyjny dla rodziców, poradnictwo psychologiczno-pedagogiczne
- ❖ Poradnia Psychologiczna dla Dzieci i Młodzieży, Racibórz, ul. Londzina 19, tel. 512 977 093
- ❖ Poradnia Suicydologiczna – dla dzieci i młodzieży – nr 6, Racibórz, ul. ul. Warszawska 13/4; tel. do rejestracji – 607 034 869, zakres wsparcia: poradnia zajmująca się samobójstwami, próbami samobójczymi oraz szeroko pojętą autodestruktywnością
- ❖ Poradnia Zdrowia Psychicznego Dla Dzieci i Młodzieży, Racibórz, ul. Skłodowskiej Curie 12a, tel.: 32 414 96 93 – 95
- ❖ Poradnia Zdrowia Psychicznego, Racibórz, ul. Klasztorna 10, tel. 32 415 29 54
- ❖ Miejskie Centrum Profilaktyki Drogowskaz, Racibórz, ul. Londzina 46, tel. 32 415 31 61 – zakres pomocy dot. przemocy w rodzinie oraz uzależnienia: konsultacje z terapeutą, kuratorem sądowym, pedagogiem

- ❖ Ośrodek Interwencji Kryzysowej, Racibórz, ul. Karola Miarki 7/1, tel. 32 414 96 90, kom. 603 300 904, poniedziałek-piątek 17.00 – 20.00 Dyżur telefoniczny całą dobę: 603 300 904, tryb przyjmowania klientów: poprzez bezpośrednie zgłoszenie się telefonicznie: 32 414 96 90 (w godz. 17.00-20.00) lub 603 300 904 (całą dobę)
- ❖ Fundacja Centrum Pokrzywdzonym Przesłpstwem, Racibórz, ul. Szewska 3/8, tel. 510 497 993
- ❖ Zespól Kuratorskiej Służby Sądowej– pion rodzinny i nieletnich, Racibórz, ul. Nowa (budynek sądu rejonowego), tel.32 459 46 50
- ❖ Ośrodek informacji dla osób niepełnosprawnych, Racibórz, Plac Okrzei 4, tel. 32 45 97 349
- ❖ Powiatowe Centrum Pomocy Rodzinie, Racibórz, ul. Klasztorna 6, tel. 32 415 20 28

### **W okolicy:**

- ❖ Centrum Zdrowia Psychicznego i Leczenia Uzależnień INTEGRUM, Rybnik, ul. Młyńska 10, tel. 32 433 24 44
- ❖ Ośrodek Terapii i Psychoedukacji Kompas, Będzin tel. 32 730 04 44, zakres pomocy: wielospecjalistyczna placówka dla dzieci i młodzieży
- ❖ Ośrodek Leczenia Nerwic i Zaburzeń Jedzenia, Gliwice, ul. Asnyka 10, tel. 32 238 34 70
- ❖ Ośrodek Terapii Nerwic dla Dzieci i Młodzieży, Orzesze, ul Mikołowska 208, tel. 32 326 08 58 , zakres pomocy: problemy emocjonalne, diagnostyka, poradnictwo, pomoc lekarska

### **Telefoniczne wsparcie:**

- ❖ Dziecięcy telefon zaufania Rzecznika Praw Dziecka – całodobowy, 7 dni w tygodniu, bezpłatne połączenie, możesz pozostać anonimowym, tel. 800 12 12 12
- ❖ Telefon Zaufania dla Dzieci i Młodzieży – bezpłatna, anonimowa pomoc oraz wsparcie konsultantów, 24 godziny na dobę, 7 dni w tygodniu; połączenie jest bezpłatne, tel. 116 111
- ❖ Telefon dla rodziców, nauczycieli oraz przedstawicieli podmiotów działających na rzecz bezpieczeństwa dzieci i młodzieży – linia dostępna od poniedziałku do piątku w godzinach 12:00 – 18:00, tel. 800 100 100
- ❖ Ogólnopolski Telefon dla Ofiar Przemocy w Rodzinie „Niebieska Linia” czynny całą dobę – tel. 800 120 002
- ❖ Ogólnopolski Telefon Zaufania „Narkotyki – Narkomania” – Zadzwoń jeśli masz problemy z narkotykami, używasz ich, jesteś uzależniony lub martwisz się o kogoś z Twojego otoczenia. Telefon jest czynny codziennie od godz. 16.00 – 21.00, tel. 801 199 990, połączenie bezpłatne
- ❖ Pomoc dzieciom i młodzieży w żałobie – infolinia tel. 800 111 123

## XV. Monitoring stosowania Standardów Ochrony Małoletnich

---

Dyrektor Zespołu Szkół Ogólnokształcących nr 1 w Raciborzu **wyznacza pedagoga szkolnego, psychologa, pedagoga specjalnego** jako osoby odpowiedzialne za Standardy Ochrony Małoletnich. Do obowiązków wyżej wymienionych osób należy:

- ❖ monitorowanie realizacji Standardów,
- ❖ reagowanie na sygnały naruszenia niniejszych Standardów,
- ❖ prowadzenie rejestru zgłoszeń,
- ❖ proponowanie zmian z niniejszych Standardach.

Osoby, o których mowa w niniejszym rozdziale zobowiązane są przeprowadzać raz w roku ankietę monitorującą poziom realizacji wewnętrznych procedur ochrony dzieci przez krzywdzeniem. Pracownicy szkoły mogą proponować zmiany w procedurach oraz wskazywać naruszenia procedur. Pedagog specjalny dokonuje opracowania wypełnionych przez pracowników szkoły ankiet. Sporządza na tej podstawie raport z monitoringu, który następnie przekazuje dyrektorowi szkoły.

Dyrektor Zespołu Szkół Ogólnokształcących nr 1 w Raciborzu w razie potrzeby wprowadza do Standardów niezbędne zmiany i ogłasza pracownikom szkoły nowe brzmienie. Podczas zebrań Rady Pedagogicznej dyrektor szkoły, pedagog szkolny oraz psycholog szkolny przypominają pracownikom o obowiązujących w szkole procedurach oraz zasadach.

Dyrektor jest osobą odpowiedzialną za przygotowanie pracowników do stosowania standardów ochrony małoletnich. Do zadań dyrektora, należy:

- ❖ przygotowanie pracowników do stosowania standardów ochrony małoletnich;
- ❖ ustalenie planu szkoleniowo-edukacyjnego;
- ❖ ustalenie form prowadzenia szkoleń i form przygotowywanych dokumentów edukacyjnych;
- ❖ szkolenie pracowników ze stosowania standardów ochrony małoletnich;
- ❖ opracowywanie i przekazywanie materiałów edukacyjnych pracownikom;
- ❖ odbierania od pracowników oświadczenia o zapoznaniu się z zasadami ochrony małoletnich i zobowiązaniu do ich stosowania;
- ❖ dokumentowanie czynności notatkami służbowymi lub w inny sposób określony w wewnętrznych regulacjach.

Dyrektor co najmniej raz na dwa lata dokonuje oceny standardów w celu zapewnienia ich dostosowania do aktualnych potrzeb oraz zgodności z obowiązującymi przepisami. Wnioski z przeprowadzonej oceny należy pisemnie udokumentować.



## XVI. Sposób dokumentowania i zasady przechowywania ujawnionych lub zgłoszonych incydentów lub zdarzeń zagrażających dobru małoletniego

---

W każdym z powyższych przypadków zakładana jest **Karta interwencji**. Kartę interwencji zakłada i prowadzi wychowawca lub osoba, której dziecko zgłosiło przemoc. Kartę oraz inne dokumenty zgromadzone w danej sprawie załącza się do dokumentacji osobowej dziecka.

Zasady i okres przechowywania dokumentów dzieci określa polityka ochrony danych osobowych obowiązująca w szkole.

## XVII. Zasady udostępniania Standardów Ochrony Małoletnich

---

Ogłoszenie Standardów Ochrony Małoletnich następuje w sposób dostępny **dla pracowników**, w szczególności poprzez umieszczenie Standardów na tablicy ogłoszeń w pokoju nauczycielskim oraz poprzez przesłanie ich tekstu drogą elektroniczną w Google Classroom.

**Rodzice/opiekunowie** dzieci zostają poinformowani o Standardach Ochrony Małoletnich poprzez dziennik elektroniczny oraz w czasie zebrania z rodzicami.

**Uczniowie** zostają poinformowani o wejściu w życie Standardów Ochrony Małoletnich przez dziennik elektroniczny oraz w czasie spotkania ze szkolnymi specjalistami. Standardy są umieszczone na tablicy ogłoszeń dla uczniów. Dla dzieci zostaje ogłoszona skrócona wersja Standardów zawierająca istotne informacje dla małoletnich.

Niezależnie od powyższym zasad ogłaszania Standardy Ochrony Małoletnich zostają również udostępnione poprzez zamieszczenie ich, wraz z wersją skróconą dla małoletnich na stronie internetowej szkoły.

## Załącznik nr 1 – Przykładowa Karta interwencji

<b>1. Imię i nazwisko dziecka</b>		
<b>2. Przyczyny interwencji (forma krzywdzenia)</b>		
<b>3. Osoba zawiadamiająca o podejrzeniu krzywdzenia</b>		
<b>4. Opis działań podjętych przez pedagoga/psychologa.</b>	<b>Data</b>	<b>Działanie</b>
<b>5. Spotkanie z opiekunami dziecka</b>	<b>Data</b>	<b>Opis spotkania</b>
<b>6. Forma podjętej interwencji (zakreślić właściwe)</b>	<ul style="list-style-type: none"> <li>● Zawiadomienie o podejrzeniu popełnienia przestępstwa,</li> <li>● Wniosek o wgląd w sytuację dziecka/rodziny,</li> <li>● Inny rodzaj interwencji. Jaki? :</li> </ul>	
<b>7. Dane dotyczące interwencji (nazwa organu, do którego zgłoszono interwencję) i data interwencji.</b>		
<b>8. Wyniki interwencji: działania</b>	<b>Data</b>	<b>Działanie</b>

<b>organów wymiaru sprawiedliwości, jeśli jednostka uzyskała informację o wynikach/działaniach jednostki/działania rodziców</b>		

## Załącznik nr 2 – Przykładowe Oświadczenie o niekaralności i zobowiązaniu do przestrzegania podstawowych zasad ochrony małoletnich

---

.....

(miejscowość, data)

Ja, ..... PESEL .....  
oświadczam, że nie byłem/em skazany za przestępstwo przeciwko wolności seksualnej i obyczajności,  
i przestępstwa z użyciem przemocy na szkodę małoletniego i nie toczy się przeciwko mnie żadne  
postępowania karne ani dyscyplinarne w tym zakresie.

Ponadto oświadczam, że zapoznałem się z zasadami ochrony dzieci obowiązującymi w Zespole Szkół  
Ogólnokształcących nr 1 w Raciborzu i zobowiązuje się do ich przestrzegania.

.....

(podpis)

## Załącznik nr 3 – Monitoring standardów – przykładowa ankieta

### ANKIETA

#### dla pracowników dotycząca stosowania standardów ochrony małoletnich

l. p.	Pytanie	Tak	Nie
1.	Czy zna Pani/Pan dokument Standardy ochrony dzieci przed krzywdzeniem - Procedury wewnętrzne regulujące ochronę małoletniego przez krzywdzeniem?		
2.	Czy zapoznała się Pani/Pan z treścią tego dokumentu?		
3.	Czy stosuje Pani/Pan w swojej pracy zapisy tego dokumentu?		
4.	Czy Pani/Pana zdaniem w jednostce przestrzegana jest Polityka ochrony dzieci przed krzywdzeniem?		
5.	Czy zaobserwowała Pani/Pan naruszenie zasad zawartych w Polityce ochrony małoletnich przez innego pracownika?		
6.	Czy potrafi Pani / Pan rozpoznawać objawy krzywdzenia dzieci?		
7.	Czy potrafi Pani / Pan rozpoznawać czynniki ryzyka krzywdzenia dzieci?		
8.	Czy zna Pani / Pan prawne aspekty ochrony małoletnich?		
9.	Czy potrafi Pani / Pan rozpoznawać przemoc rówieśniczą?		
10.	Czy potrafi Pani / Pan rozpoznawać przemoc domową?		
11.	Czy zna Pani/Pan procedury ochrony dzieci przed treściami szkodliwymi i zagrożeniami w sieci Internet oraz utwalonymi w innej formie przyjęte w jednostce?		
12.	Czy zna Pani/Pan zagrożenia w sieci?		
13.	Czy potrafi Pani / Pan rozpoznawać cyberprzemoc?		
14.	Czy stosuje Pani / Pan działania profilaktyczne przed krzywdzeniem? Jeżeli tak to jakie: ..... .....		
15.	Czy wie Pani/Pan jak reagować na objawy krzywdzenie dzieci?		
16.	Czy wie Pani/Pan do kogo zgłaszać objawy krzywdzenie dzieci?		
17.	Czy wie Pani/Pan kto odpowiada w jednostce za zgłaszanie do Policji lub prokuratury zawiadomień o możliwości popełnienia przestępstwa?		

18.	Czy wie Pani/Pan kto odpowiada w jednostce za zgłaszanie do sądu rodzinnego wniosku o wgląd w sytuacje rodziny?		
19.	Czy wie Pani/Pan kto odpowiada w jednostce za uruchomienie procedury „Niebieskiej Karty”?		
20.	Czy wie Pani/Pan gdzie w jednostce zostały udostępnione (fizycznie lub w sieci) dokumenty związane ze Standardami ochrony małoletnich przed krzywdzeniem?		
21.	Czy wie Pani/Pan gdzie w jednostce zostały zamieszczone wersje skrócone Standardy dla małoletnich?		
22.	Czy ma Pani/Pan jakieś uwagi/ poprawki/ sugestie dotyczące jest Standardów ochrony małoletnich?  Jeśli tak proszę wymienić: ..... ..... ..... .....		
23.	Czy udostępnia Pani/Pan materiały edukacyjne dla dzieci/uczniów dotyczące na temat przeciwdziałania krzywdzeniu i zapewniania bezpieczeństwa dzieci?		
24.	Czy otrzymała Pani/Pan scenariusze zajęć, na podstawie których może prowadzić zajęcia na temat przeciwdziałania krzywdzeniu i zapewniania bezpieczeństwa dzieci?		
25.	Czy prowadzi Pani /Pan zajęć, na podstawie których pracownicy mogą prowadzić warsztaty na temat przeciwdziałania krzywdzeniu i zapewniania bezpieczeństwa dzieci?		
26.	Czy przeprowadzała Pani/Pan zajęcia w zakresie praw dziecka, ochrony przed przemocą i wykorzystywaniem (w tym również w Internecie)		
27.	Czy jednostka udostępnia dzieciom materiały edukacyjne (broszury, ulotki, książki) dotyczące ich praw, ochrony przed zagrożeniami przemocą i wykorzystywaniem?		
28.	Czy uzyskała Pani /Pan dostęp do danych kontaktowych placówek zapewniających pomoc i opiekę w trudnych sytuacjach życiowych oraz do przydatnych informacji dotyczących możliwości podnoszenia umiejętności wychowawczych i ochrony dzieci przed krzywdzeniem?		
29.	Czy w jednostce wyeksponowane są informacje dla dzieci na temat możliwości uzyskania pomocy w trudnej sytuacji, w tym numery bezpłatnych telefonów zaufania dla małoletnich?		
30.	Czy przekazywała Pani/Pan rodzicom informacji o Standardach obowiązujących w jednostce lub inne informacje dotyczące ochrony małoletnich przed krzywdzeniem? Jeżeli tak to jakie, oprócz Standardów ?		

## Załącznik nr 4 – Przykładowy wzór notatki służbowej

---

.....  
(miejscowość, data)

### NOTATKA SŁUŻBOWA

Dnia ..... w .....  
(miejsce)

o godzinie ..... odbyło się spotkanie w którym uczestniczyli:

- 1) .....
- 2) .....
- 3) .....

Tematyka spotkania obejmowała:

.....  
.....  
.....

Ustalono:

.....  
.....

.....  
(podpis, stanowisko służbowe)

## Załącznik nr 5 – Przykładowe oświadczenie pracownika

Wzór. - Oświadczenie pracownika o zapoznaniu się z Standardami Ochrony Małoletnich

.....  
(imię i nazwisko)

....., dnia .....

.....  
(stanowisko)

### **OŚWIADCZENIE**

Ja niżej podpisana/y oświadczam, że zapoznałem/łam się z Standardami Ochrony Małoletnich w Zespole Szkół Ogólnokształcących nr 1 w Raciborzu i przyjmuję je do realizacji.

.....  
(czytelny podpis)



## Załącznik nr 6 – Przykładowy wzór zawiadomienia o podejrzeniu popełnieniu przestępstwa

---

....., dn. ....  
(miejsowość, data)

.....  
.....  
(dane osoby składającej zawiadomienie)

Do  
.....  
.....  
(dane jednostki Policji lub prokuratury)

### **ZAWIADOMIENIE o podejrzeniu popełnieniu przestępstwa**

Zawiadamiam o podejrzeniu popełnieniu w dniu ..... (data)  
w ..... (miejsce popełnienia przestępstwa) przestępstwa  
..... (rodzaj przestępstwa) na rzecz  
..... (osoba pokrzywdzona), przez .....  
(dane sprawcy lub informacja, że sprawca nieznany) oraz wnoszę o wszczęcie w tej sprawie  
postępowania przygotowawczego.

### **Uzasadnienie**

[W uzasadnieniu powinien zostać uwzględniony dokładny opis stanu faktycznego, sytuacji związanej z popełnieniem przestępstwa: data, miejsce, okoliczności przestępstwa, świadkowie.]

.....  
(podpis pokrzywdzonego lub osoby składającej  
zawiadomienie)

Załączniki:

-

(należy wymienić tutaj dokumenty, do których odnosiliśmy się w uzasadnieniu)

## Załącznik nr 7 – Przykładowy wzór wniosku o wgląd w sytuację rodzinną dziecka

---

..... dnia .....

Sąd Rejonowy w .....

Wydział Rodzinny i Nieletnich

Wnioskodawca: *Imię i nazwisko lub nazwa instytucji*

reprezentowana przez: .....

adres do korespondencji: .....

### WNIOSEK O WGLĄD W SYTUACJĘ RODZINNĄ DZIECKA

Niniejszym wnoszę o wgląd w sytuację małoletniego .....  
(imię i nazwisko dziecka, data urodzenia), zamieszkałej/go w .....  
przy ul. .... i wydanie  
odpowiednich zarządzeń opiekuńczych.

#### Uzasadnienie:

.....  
.....

*(W uzasadnieniu powinny zostać uwzględnione dane osobowe dziecka oraz dane dotyczące rodziców/opiekunów dziecka. Ponadto należy zawrzeć informację na temat sytuacji w skutek, której np. popełniono przestępstwo wobec dziecka. W uzasadnieniu powinny się znaleźć także informacje dotyczące osób, które były/są świadkami zdarzeń. W końcowej części wniosku należy uwzględnić oczekiwania Państwa względem Sądu)*

Mając na uwadze powyższe, wnoszę/wnosimy o podjęcie stosownych działań prawnych w celu zabezpieczenia zdrowia i życia małoletniego.

.....

(imię i nazwisko osoby składającej wniosek)

## Załącznik nr 8 – Przykładowy plan pomocy małoletniemu

---

### PLAN POMOCY MAŁOLETNIEMU

**Dane ucznia:**

Imię i nazwisko: .....

Klasa/grupa: .....

Rok szkolny: .....

**Wychowawca:**

Imię i nazwisko: .....

Plan opracowany na okres od ..... do .....

<b>Obszar obejmowany wsparciem</b>	
<b>Cele</b>	
<b>Sposoby wsparcia</b>	
<b>Formy pomocy jednostki</b> (jeśli takie zostaną ustalone)	
<b>Działania wspierające rodziców ucznia</b>	
<b>Zakres współdziałania jednostki oświatowej z innymi podmiotami</b> (w zależności od potrzeb)	

.....  
(podpis osób/osoby przygotowującej plan)

.....  
(podpis dyrektora)